

Alessandro Bonoli

Analisi dei costi di un ristorante

LA MATRICE DELL'ANALISI SWOT



Descrizione

Il mandante del progetto, signor Andrea Bonoli, ha rilevato la gestione del ristorante Cristallina di Airolo nel luglio del 2014, intravedendovi un'ottima opportunità professionale.

Dopo due anni d'attività la situazione economica dell'azienda è oltremodo soddisfacente, sia dal lato finanziario, sia da quello gestionale.

Grazie alle conoscenze acquisite durante i tre anni di formazione presso la sezione di Economia Aziendale della SSSE, il mandante mi ha proposto di effettuare un'analisi dettagliata della situazione economica dell'esercizio, incaricandomi di elaborare un'analisi dei costi sulla base delle conoscenze acquisite dal sottoscritto in materia di contabilità analitica.

Obiettivi

- Ottenere il risultato di ogni prodotto
- Calcolare il margine di contribuzione di ogni prodotto
- Localizzare i costi nei vari centri di costo
- Proporre delle misure per il miglioramento della conduzione economica dell'attività
- Sviluppare un risk reporting

Strumenti economici

- Matrice SWOT
- Business Model Canvas
- Tabella BAB
- Conto economico secondo la produzione
- Balanced Score Card
- Matrice dei rischi

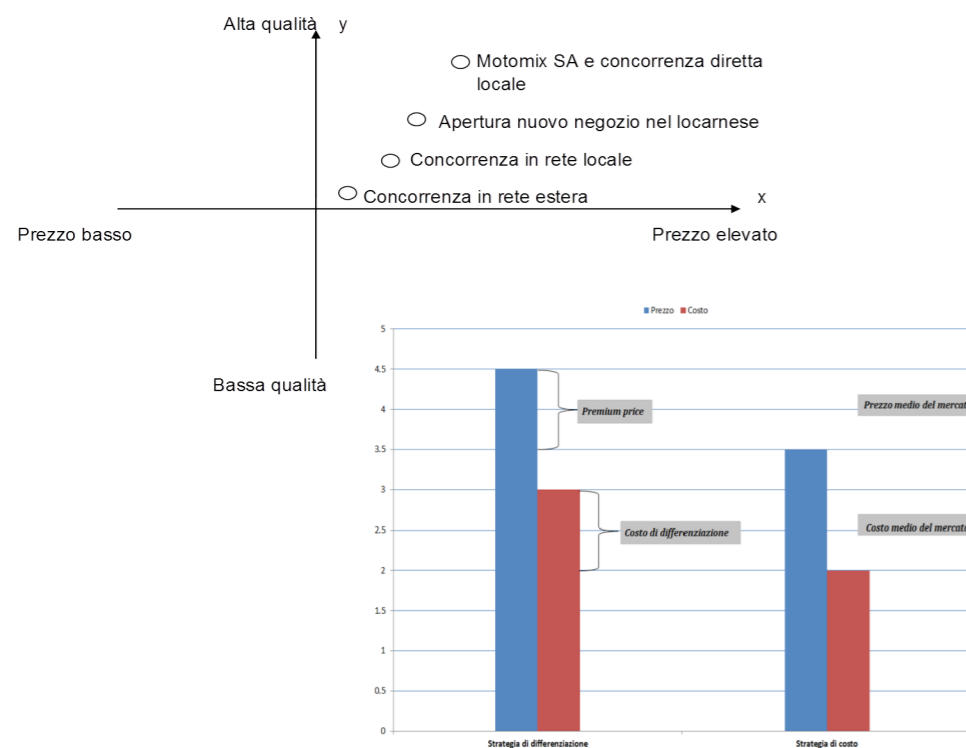
Lavoro svolto presso

Ristorante Cristallina
via della stazione 21
6780 Airolo



Flavio Cogo Studio di fattibilità per l'apertura di una filiale

MAPPA DI POSIZIONAMENTO DEI NEGOZI DI MOTOCICLETTE



Descrizione

Motomix SA è un'impresa che si occupa della commercializzazione di motociclette, scooter, quad e veicoli ibridi ed elettrici di diverse marche.

Il progetto consiste in un studio di fattibilità dell'apertura di un'officina e un negozio di accessori e abbigliamento per motociclette nel Locarnese con l'obiettivo di aumentare la presenza, le quote di mercato e il grado di notorietà di *Motomix SA* sul territorio ticinese.

Le lunghe colonne che si formano quotidianamente verso i centri urbani e l'impossibilità di trovare un parcheggio in centro città spinge molte persone a prendere in considerazione l'acquisto di una moto o di uno scooter per potersi spostare più rapidamente nel traffico.

Tramite un negozio e una piccola officina situata nel Locarnese, l'impresa offre un servizio di manutenzione e riparazione rapido e di qualità e vende prodotti che soddisfano pienamente le esigenze e i gusti del mercato, proponendo degli articoli di marca ad un prezzo concorrenziale, tenendo costantemente monitorati i trend della moda e i gusti dei consumatori.

Obiettivi

- Analisi del mercato di sbocco
- Analisi della concorrenza
- Allestimento della pianificazione finanziaria
- Scelta della forma giuridica
- Allestimento della strategia di marketing
- Calcolo del fabbisogno di personale
- Identificazione e categorizzazione dei rischi

Strumenti economici

- Analisi SWOT
- Analisi economica finanziaria
- Pianificazione finanziaria
- 5 forze competitive di M. Porter
- Matrice e reporting dei rischi
- Strategia di differenziazione
- Strategia di posizionamento
- Risk Management

Lavoro svolto presso

Motomix SA
Via Vedeggio 4
6928 Manno



Nicola Malandrini **Applicazione strategia di distribuzione per prodotti di alta gamma**

Descrizione

Vi è la necessità di adattare il metodo di distribuzione, per restare concorrenziali e continuare ad offrire un servizio di qualità, più vicino alle esigenze del cliente che richiede maggiore flessibilità sui quantitativi mini di acquisto e la riduzione dei tempi di fornitura.

Il nuovo modello dev'essere quindi capace di sfruttare le risorse già a disposizione, riducendo al minimo i costi e massimizzando la rapidità e la capillarità di distribuzione.

Analizzato l'attuale metodo di distribuzione, sono stati apportati i correttivi necessari per soddisfare gli obiettivi di progetto, focalizzati sulla soddisfazione del consumatore.

Per l'applicazione delle azioni strategiche sopra descritte si è reso necessario coinvolgere e rappresentare di diversi team (sette legale, finanziario, data management, logistica e business manager), i quali periodicamente si sono incontrati per definire, aggiornare e coordinare lo svolgimento del progetto.

Obiettivi

- Offrire nuovo flusso di distribuzione concorrenziale e di qualità
- Diminuzione giacenze a magazzino
- Aumento contenuto dei costi logistici secondo obiettivi di progetto
- Garantire redditività del prodotto secondo obiettivi di progetto
- Definire ruoli e procedure gestionali del nuovo flusso
- Creare valore aggiunto per l'azienda

Strumenti economici

- Analisi SWOT
- Contabilità Analitica
- Gestione Inventario
- Gestione KPI
- Project management

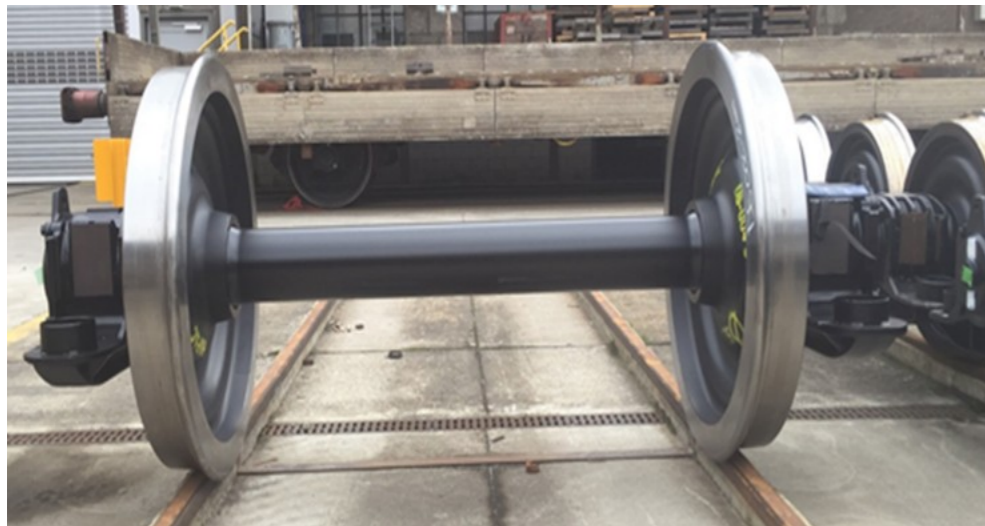
Lavoro svolto presso

Acer Europe SA
via della Posta 28
6934 Bioggio

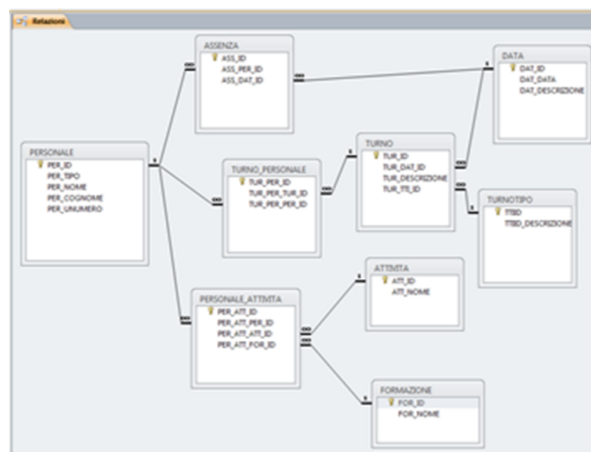
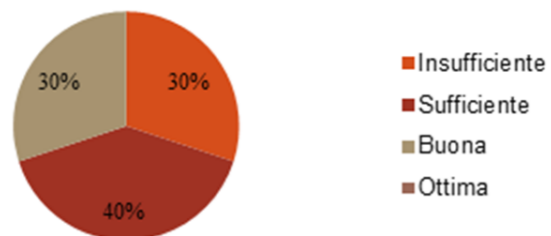


Stefano Malandrini

Gestione e pianificazione del personale – Reparto produzione ruote carri merci



Valutazione efficacia pianificazione



Descrizione

Il reparto revisione ruote carri merci, dell'Officina FFS di Bellinzona, con i suoi 34 dipendenti impiegati su due turni di lavoro, si occupa di riparare e rendere nuovamente conformi le ruote dei vagoni ferroviari per il trasporto merce su rotaia.

Per garantire un corretto svolgimento delle revisioni, vi sono molteplici postazioni di lavoro da coordinare. La complessità delle lavorazioni all'interno del reparto spesso causa dei fermi di produzione per pianificazioni errate del personale.

Interrogare i collaboratori con questionari e intervistare i superiori è stato fondamentale al fine di comprendere quali fossero i punti da migliorare nell'attuale sistema di pianificazione dei turni.

Dopo la fase di raccolta di informazioni è stato sviluppato un nuovo strumento informatico al fine di soddisfare al meglio le esigenze di collaboratori, superiori e richieste dei clienti.

Tale strumento permette ai capi team di raggruppare tutte le informazioni necessarie ad avere una buona pianificazione in un unico file.

Obiettivi

- Migliorare strumenti di pianificazione
- Migliorare l'impostazione dei turni di lavoro
- Utilizzare al meglio strumenti informatici presenti in azienda
- Avere una maggiore polivalenza
- Ridurre i fermi di produzione

Strumenti economici

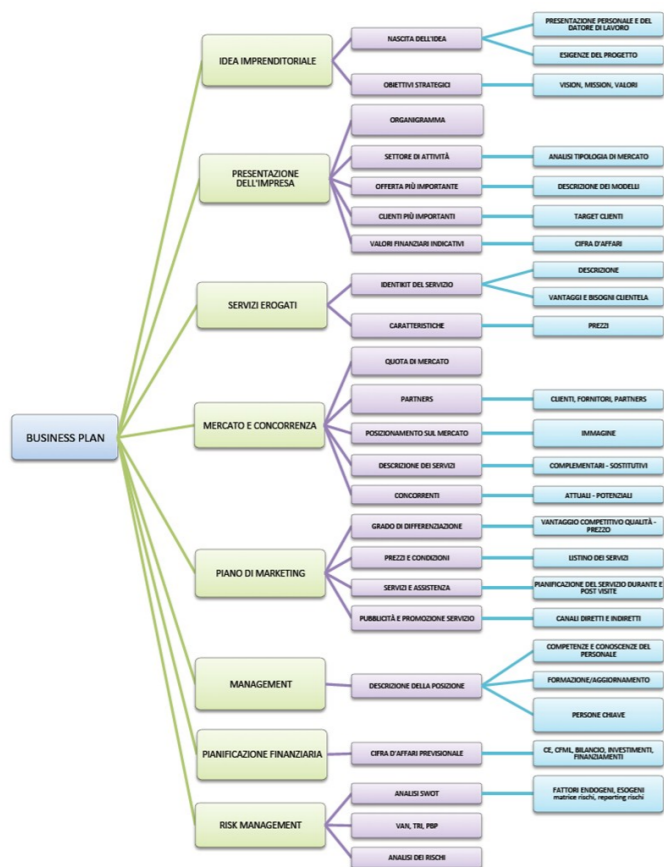
- Diagramma di Gantt
- Analisi SWOT
- Questionario e interviste
- Ricerca Secondaria
- Gestione del personale
- Analisi proposte di soluzioni

Lavoro svolto presso

Officine FFS
Viale Officina 18
6500 Bellinzona



Lisa Meneganti Studio di fattibilità per nuovo servizio sanitario: La cura e l'assistenza a domicilio



Descrizione	Subtask	Data scadenza	Levato (ore)	Giorni	Quantità	Costo	Fattori	Materie	Aspetti	Migliori	Qualità	Aspetti	Informazioni	Obiettivi	Documenti	Controlli
1	Investizione	18.02.2016	10	10												
1.1	Idea imprenditoriale	17.12.2015	10	2												
1.2	Approvazione annuale progetto del responsabile di lavoro	17.01.2016	4													
1.3	Consegna annuale di progetto al direttore responsabile	18.02.2016	4													
1.4	Approvazione annuale di progetto da parte della SISA	18.02.2016	0													
1.5	Revisione	18.02.2016	4	0												
2	Valido progetto	30.11.2016	38													
2.1	Incontro con direttore responsabile e Responsabile Operativo (RMO)	26.02.2016	1	0												
2.2	Revisione del piano	24.02.2016	11													
3	Revisione del piano	06.05.2016	14													
4	Revisione del piano	06.05.2016	14													
4.1	Revisione del piano	18.03.2016	7													
4.2	Revisione del piano	18.03.2016	7													
5	Missione	20.02.2016	14													
6	Analisi finanziaria	30.04.2016	8													
6.1	Analisi finanziaria	29.04.2016	8													
6.2	Analisi finanziaria	30.04.2016	0													
7	Analisi	22.04.2016	9													
7.1	Analisi	18.03.2016	9													
7.2	Analisi	20.03.2016	3													
7.3	Analisi	22.04.2016	4													
8	Analisi del piano	05.02.2016	19													
8.1	Analisi SWOT	05.02.2016	7													
8.2	Analisi SWOT	30.09.2016	6													
8.3	Analisi SWOT	05.02.2016	4													
9	Missione	08.01.2016	0													
10	Finanziaria	31.08.2016	11													
10.1	Finanziaria	18.07.2016	5													
10.2	Finanziaria	31.08.2016	6													
11	Missione	31.08.2016	0													
11.1	Analisi	25.11.2016	11													
12	Analisi	25.11.2016	11													
13	Analisi	25.11.2016	11													
14	Analisi	18.02.2017	11													
14.1	Analisi	25.11.2016	6													
14.2	Analisi	18.02.2017	11													
14.3	Analisi	18.02.2017	1													

Descrizione

L'Ospedale San Giovanni di Bellinzona vuole offrire un servizio di assistenza e cura a domicilio, post intervento (ortopedico, chirurgico, ecc.), destinato ai pazienti che non occorre una riabilitazione presso centri specializzati o un'ulteriore degenza, oppure per i pazienti che necessitano di cure quotidiane per anzianità.

Per i famigliari non "peserà" avere un invalido o una persona bisognosa di assistenza, come per esempio portarlo in ospedale per le visite e non ci sarà bisogno di chiamare degli enti esterni di cura e assistenza a domicilio.

Infatti l'obiettivo è di curare con le migliori tecnologie e conoscenze del nostro personale il paziente e assisterlo in prima persona senza pesare sulla vita dei famigliari creando così un rapporto di fiducia, promuovere l'autonomia del paziente con il mantenimento di un aiuto a domicilio, nel rispetto della singola persona.

L'analisi dei dati rilevati ha permesso di valutare il fabbisogno di personale e mezzi, dopodiché sono stati elaborati due scenari di conto economico.

In ultimo è stato elaborato il Risk Management, partendo dall'identificazione e l'impatto dei principali rischi, per arrivare a descrivere le azioni strategiche per diminuire e/o annullare i rischi.

Obiettivi

- Creare un nuovo servizio, rivolto a persone anziane e giovani dopo gli interventi chirurgici
- Creare nuovi posti di lavoro
- Usufruire del servizio di laboratorio e farmacia presenti in sede
- Ridurre i costi di trasporto
- Velocizzare le analisi per i pazienti e per i famigliari

Strumenti economici

- Organigramma divisionale
- Business plan
- Model Canvas
- Grafici tramite tabelle pivot
- Analisi SWOT
- Risk Management
- Pianificazione economico – finanziaria
- Diagramma di Gantt

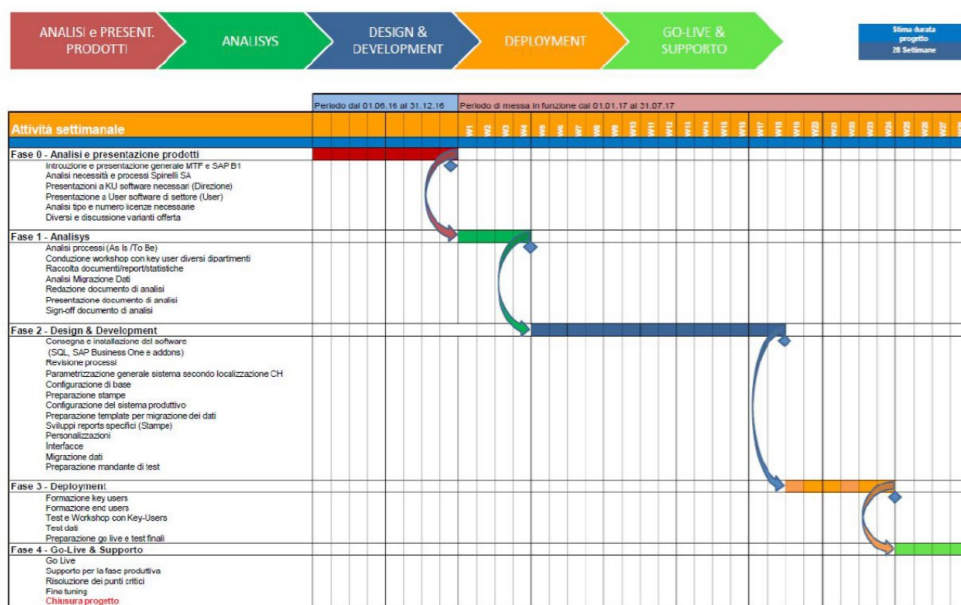
Lavoro svolto presso

Ospedale San Giovanni EOC
Via Ospedale
6500 Bellinzona



Ente Ospedaliero Cantonale

Daniele Principato Valutazione ed analisi d'investimento per un software di gestione aziendale ERP



Descrizione

L'importante crescita aziendale degli ultimi anni ha indotto la ditta a rivedere molteplici processi interni e a dotarsi di una struttura più corposa. In quest'ottica è rientrata anche la valutazione di un'importante cambiamento a livello di software informatici.

È stata svolta un'analisi qualitativa e quantitativa, unitamente ad un'analisi d'investimento per il cambiamento del sistema gestionale ERP.

Oltre a migliorare i processi aziendali ottimizzando l'efficienza operativa (riduzione tempi di lavoro, eliminazione doppioni, uniformità procedurali) grazie ad una struttura che prevede un database unico e una migliore qualità dei dati, il software prevede anche l'implementazione di un software CRM di cui l'azienda necessitava dotarsi come pure l'introduzione di un software di Business Intelligence.

Per la comprensione ed accettazione del cambiamento da parte dei collaboratori è stata attuata una strategia, suddivisa in tre distinti momenti: la fase prima del cambiamento, la fase di implementazione e la fase post-implementazione.

Obiettivi

- ERP con unico database
- Ottimizzazione dei tempi di lavoro
- Eliminazione ridondanza dati, migliore qualità dei dati
- Introduzione di un CRM per gestione clientela
- Ottimizzazione e rinnovamento processi aziendali
- Introduzione di uno strumento di Business Intelligence
- Ottimizzazione reportistica

Strumenti economici

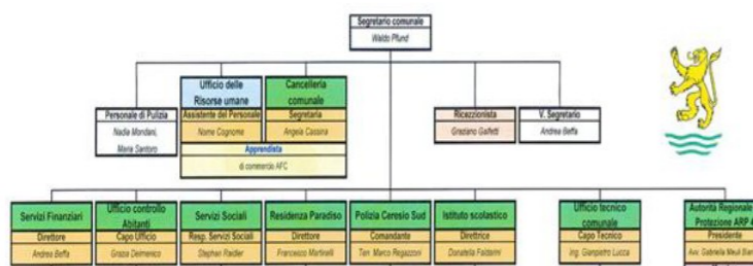
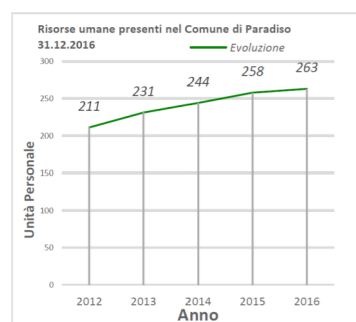
- Analisi processi aziendali
- Analisi SWOT
- Diagramma di Gantt
- Balanced Scorecard (BSC)
- Indicatori chiave (KPI)
- Gestione del cambiamento

Lavoro svolto presso

Spinelli SA
Via Giuseppe Motta 62
6900 Massagno



Luca Valsangiacomo Valutazione di miglioramento dell'Ufficio Risorse umane



PROBABILITA'	4	Blue	Yellow	Red	Red
	3	Blue	Yellow	Red	Red
	2	Blue	Blue	Yellow	Yellow
	1	Green	Blue	Blue	Blue
		1	2	3	4
	DANNO				

Descrizione

Il progetto prevede di ottenere un'organizzazione di maggior efficienza e qualità, di centralizzare tutti i compiti inerenti la gestione prevalentemente amministrativa del personale, ottimizzando così tempi, risorse e mezzi. In particolar modo, lo scopo è quello di analizzare se esiste la possibilità di affidare la gestione dell'amministrazione del personale del Comune di Paradiso, escluso ciò che riguarda la parte dei salari e delle assicurazioni sociali, a un unico impiegato specializzato. Attualmente tale gestione viene svolta da altri servizi. L'intento è di creare l'Ufficio risorse umane.

L'impiegato specializzato collaborerà a stretto contatto con il capo del personale per tutte le mansioni inerenti la gestione e le strategie delle risorse umane, lasciando al personale di competenza la gestione dei costi del personale. La conseguenza di tale strategia consiste nella creazione di due uffici distinti: la Cancelleria comunale e l'Ufficio delle risorse umane. Inizialmente, sarà necessario fare un esame della situazione attuale, analizzando come, nel Comune di Paradiso, vengono gestite le pratiche inerenti le risorse umane e da chi sono svolte. In seguito, si potrà dunque capire se esistono o meno la possibilità e la necessità di proporre l'inserimento di un collaboratore con una formazione specializzata nelle risorse umane.

Obiettivi

- Ridurre i costi della gestione delle Risorse umane
- Migliorare la qualità del servizio riducendo i rischi
- Porre una soluzione realizzabile a breve
- Aumentare la rapidità e la qualità del servizio
- Migliore pianificazione a livello di servizio e di organizzazione,
- Migliore gestione dei processi del personale
- Soddisfazione del personale (clima aziendale).

Strumenti economici

- Analisi dei rischi e analisi SWOT
- Economicità: Qualità Servizio
- Analisi dei costi e morfologica
- Matrice delle varianti
- statistiche evoluzione del personale negli ultimi 4/5 anni

Lavoro svolto presso

Municipio di Paradiso
via delle Scuole 23
6900 Paradiso

